

# Jogo de Tabuleiro - HIV/Aids



Museu de Microbiologia

# Jogo de Tabuleiro - HIV/Aids

## REGRAS

### Preparando o jogo

- Imprima o tabuleiro, os peões e as cartas, recorte e cole conforme as instruções. Lembre-se de personalizar os pinos para diferenciá-los na hora do jogo!
- Para a contagem das casas você pode utilizar um dado, ou sortear dentre as fichas com números de 1 a 6 disponíveis com o jogo.
- Com tudo pronto, coloque o tabuleiro em uma superfície plana.
- Cada jogador deve escolher um pino e posicionar na casa INÍCIO.
- Embaralhe as cartas de perguntas e empilhe viradas para baixo.

### Está na hora de jogar

- Inicialmente, todos os jogadores sorteiam um número. Aquele que tirar o maior valor começa o jogo, seguido pelo jogador à sua esquerda.
- A cada rodada os jogadores sorteiam o número de casas que deverão andar para a frente no tabuleiro.
- Algumas casas possuem sinais de interrogação. Ao cair em uma delas, o jogador deverá responder uma pergunta. A pessoa à sua esquerda pegará a primeira carta da pilha e perguntará. Caso o jogador respondente:

**Acerte a resposta:** receberá um bônus, indicado na carta.

**Erre a resposta:** receberá uma punição, indicada na carta.

- As cartas utilizadas devem ser colocadas em um monte de descarte, caso as cartas em jogo acabem, as cartas descartadas podem ser embaralhadas e colocadas novamente em jogo.
- Ganha o jogo quem chegar ao FIM primeiro.

**INÍCIO**

?

2

?

4

?

?

7

8

?

10

?

12

?

36

37

?

?

40

?

42

**FIM**

MMB



32

31

?

29

?

27

?

?

24

23

?

21

?

?

18

15

16

?



### O que é o HIV?

- A) Um fungo que infecta a pele e a mucosa.
- B) Um vírus que ataca células específicas do sistema imunológico.
- C) Uma bactéria que infecta as células do sistema respiratório

Resposta B

Acerto: Ande 2 casas.  
Erro: Volte 2 casas

### Como o HIV é transmitido?

- A) Por relações sexuais desprotegidas, transfusão de sangue, compartilhamento de materiais perfurocortantes, gravidez e amamentação.
- B) Apenas pela relação sexual.
- C) Através da saliva, do beijo e do compartilhamento de copos e talheres.

Resposta A

Acerto: Sorteie e ande novamente.  
Erro: Fique uma rodada sem jogar.

### O que significa a sigla HIV?

- A) Human Immunodeficiency Virus (Vírus da Imunodeficiência Humana)
- B) Human Immunity Virus (Vírus da Imunidade Humana)
- C) Human Inability Virus (Vírus da Incapacidade Humana)

Resposta: A

Acerto: Ande 1 casa.  
Erro: Volte ao início.

### Que tipo de medicamento é usado no tratamento do HIV?

- A) Antibióticos
- B) Antirretrovirais
- C) Anti-histamínicos

Resposta: B

Acerto: Ande 2 casas.  
Erro: Troque de lugar com o peão mais distante do FIM.

### Verdadeiro ou falso?

Aids e HIV são a mesma coisa.

- A) Falso
- B) Verdadeiro

Falso. Aids é a síndrome causada pelo vírus HIV, mas existem pessoas com HIV que vivem durante anos sem apresentar sintomas ou desenvolver aids.

Acerto: Ande 3 casas.  
Erro: Fique 2 rodadas sem jogar

### O que significa o termo aids, em português?

- A) Síndrome da Imunodeficiência Alterada
- B) Síndrome da Imunodeficiência Adquirida
- C) Síndrome da Imunidade Alterada

Resposta: B

Acerto: Ande 2 casas.  
Erro: Volte 2 casas.

### Como é feito o diagnóstico?

- A) Exames de fezes e urina.
- B) Ultrassom e raio X.
- C) Por exames laboratoriais e testes rápidos a partir da coleta de sangue ou por fluido oral.

Resposta: C

Acerto: Escolha um jogador para ficar uma rodada sem jogar.  
Erro: Volte 5 casas.

### Verdadeiro ou falso?

Existe prevenção contra o HIV.

- A) Verdadeiro
- B) Falso

Verdadeiro. A Profilaxia pré-exposição (PrEP), impede que o vírus HIV infecte pessoas que não o possuem. Já a Profilaxia pós-exposição (PEP) é uma medida de emergência para pessoas que podem ter sido expostas ao vírus, deve ser usada preferencialmente até 2 horas e no máximo até 72 horas após a exposição. É importante a utilização de preservativos, em conjunto com as demais medidas.

Acerto: Ande 3 casas  
Erro: Volte 3 casas.

**O que significa "intransmissível"?**

- A) Utilizar corretamente os medicamentos e reduzir a carga viral a indetectável, assim não transmitindo o HIV por vias sexuais, desde que o tratamento continue.
- B) Possuir o vírus HIV, mas não ter desenvolvido aids.
- C) Não realizar os exames diagnósticos e não utilizar métodos de proteção ao vírus.

Resposta: A

Acerto: Escolha um jogador para ficar uma rodada sem jogar.

Erro: Volte 4 casas.

**Desde quando o Brasil possui um Programa Nacional de controle de HIV/Aids?**

- A) 1999
- B) 2006
- C) 1986

Resposta: C

Acerto: Mude o peão do jogador à sua esquerda para a casa que preferir.

Erro: Volte ao início do jogo.

**Verdadeiro ou falso?**

**Discriminar as pessoas vivendo com HIV é crime.**

- A) Verdadeiro
- B) Falso

Verdadeiro. Existe a lei 12.984 de junho de 2014 que estabelece como crime a discriminação contra pessoas vivendo com HIV e a pena pode ser 1 a 4 anos de prisão além de multa.

Acerto: Troque de lugar com qualquer peão.

Erro: O jogador à sua direita decide para que casa você vai.

**Verdadeiro ou falso?**

**O HIV tem cura.**

- A) Verdadeiro
- B) Falso

Falso. Ainda não existe cura, mas fazendo o tratamento com os antirretrovirais corretamente, a carga viral fica tão baixa que o vírus fica indetectável no sangue, assim a pessoa não transmite sexualmente o HIV, porém, o vírus permanece presente no corpo.

Acerto: Mude o peão do jogador à sua direita para a casa que preferir.

Erro: Volte ao início do jogo.

**Como agem os medicamentos antirretrovirais?**

- A) Impedindo a transmissão do vírus HIV por todas as vias
- B) Matando o vírus HIV
- C) Evitando o enfraquecimento imunológico das pessoas soropositiva

Resposta: C

Acerto: Escolha um jogador para voltar ao início.

Erro: Volte ao início do jogo.

**Verdadeiro ou falso?**

**Em 1987, durante a terceira Conferência Internacional de Aids, em Washington (EUA), 200 mil pessoas participaram do lado de fora do evento.**

- A) Verdadeiro
- B) Falso

Verdadeiro. Eram ativistas e pessoas vivendo com o vírus que queriam ser ouvidas pela comunidade científica e pelo mundo. Para eles, naquele momento em que não havia tratamento, o silêncio era uma forma de morte. Por esse motivo, formou-se um grande mosaico de colchas, chamadas de "quilts", para lembrar e homenagear vítimas da aids. Era uma forma de protesto e de reafirmar a luta pela vida.

Acerto: Ande 2 casas.  
Erro: Volte 2 casas.

**No dia 27 de outubro de 1988, a Assembleia Geral das Nações Unidas (AGNU) e a Organização Mundial de Saúde (OMS) instituíram qual data como Dia Mundial de Luta contra a Aids?**

- A) 1º de dezembro
- B) 5 de novembro
- C) 2 de outubro

Resposta: A

Acerto: Mude o peão do jogador à sua esquerda para a casa que preferir.  
Erro: Volte ao início do jogo.

**Verdadeiro ou falso?**

**O Sistema Único de Saúde (SUS) deve disponibilizar, gratuitamente, toda a medicação necessária para o tratamento do HIV e da aids.**

- A) Verdadeiro
- B) Falso

Verdadeiro. Estas medidas são amparadas pela Lei Federal nº 9.313, de 13 de Novembro de 1996.

Acerto: Ande 2 casas.  
Erro: Volte 2 casas.

**Verdadeiro ou falso?**

**A tuberculose é a principal infecção oportunista associada ao HIV.**

- A) Verdadeiro
- B) Falso

Verdadeiro. A tuberculose é a principal causa de morte entre as pessoas vivendo com o HIV, sendo responsável por cerca de uma em cada três mortes relacionadas à aids.

Acerto: Ande 3 casas.  
Erro: Fique 2 rodadas sem jogar.

**Quando o vírus HIV foi isolado e identificado?**

- A) 1981
- B) 1975
- C) 1983

Resposta: C

Acerto: Ande 2 casas.  
Erro: Troque de lugar com o peão mais distante do FIM.

**Verdadeiro ou falso?**

**A infecção por HIV pode não apresentar sintomas por muitos anos, mas quando ocorrem nas fases iniciais, se parecem com os de uma infecção letal.**

- A) Verdadeiro
- B) Falso

Falso. Quando há sintomas iniciais da infecção por HIV, eles se assemelham aos de uma infecção viral comum: a gripe, e incluem febre, tosse e mal-estar, por isso realizar o teste com frequência é a melhor forma de detecção.

Acerto: Ande 1 casa.  
Erro: Volte ao início.

**O vírus HIV ataca principalmente quais células de defesa do corpo humano?**

- A) Monócitos
- B) Neutrófilos
- C) Linfócitos

Resposta: C

Acerto: Sorteie um número e ande novamente.  
Erro: Fique uma rodada sem jogar.

**Jogo de  
Tabuleiro -  
HIV/Aids**

**MMB**  
Museu de Microbiologia

**Jogo de  
Tabuleiro -  
HIV/Aids**

**MMB**  
Museu de Microbiologia

**Jogo de  
Tabuleiro -  
HIV/Aids**

**MMB**  
Museu de Microbiologia

**Jogo de  
Tabuleiro -  
HIV/Aids**

**MMB**  
Museu de Microbiologia

**MMB**



Jogo de  
Tabuleiro -  
HIV/Aids



Museu de Microbiologia



Jogo de  
Tabuleiro -  
HIV/Aids



Museu de Microbiologia



Jogo de  
Tabuleiro -  
HIV/Aids



Museu de Microbiologia



Jogo de  
Tabuleiro -  
HIV/Aids



Museu de Microbiologia



Jogo de  
Tabuleiro -  
HIV/Aids



Museu de Microbiologia



Jogo de  
Tabuleiro -  
HIV/Aids



Museu de Microbiologia



Jogo de  
Tabuleiro -  
HIV/Aids



Museu de Microbiologia



Jogo de  
Tabuleiro -  
HIV/Aids



Museu de Microbiologia



Jogo de  
Tabuleiro -  
HIV/Aids

**MMB**  
Museu de Microbiologia

Jogo de  
Tabuleiro -  
HIV/Aids

**MMB**  
Museu de Microbiologia

Jogo de  
Tabuleiro -  
HIV/Aids

**MMB**  
Museu de Microbiologia

Jogo de  
Tabuleiro -  
HIV/Aids

**MMB**  
Museu de Microbiologia

Jogo de  
Tabuleiro -  
HIV/Aids

**MMB**  
Museu de Microbiologia

Jogo de  
Tabuleiro -  
HIV/Aids

**MMB**  
Museu de Microbiologia

Jogo de  
Tabuleiro -  
HIV/Aids

**MMB**  
Museu de Microbiologia

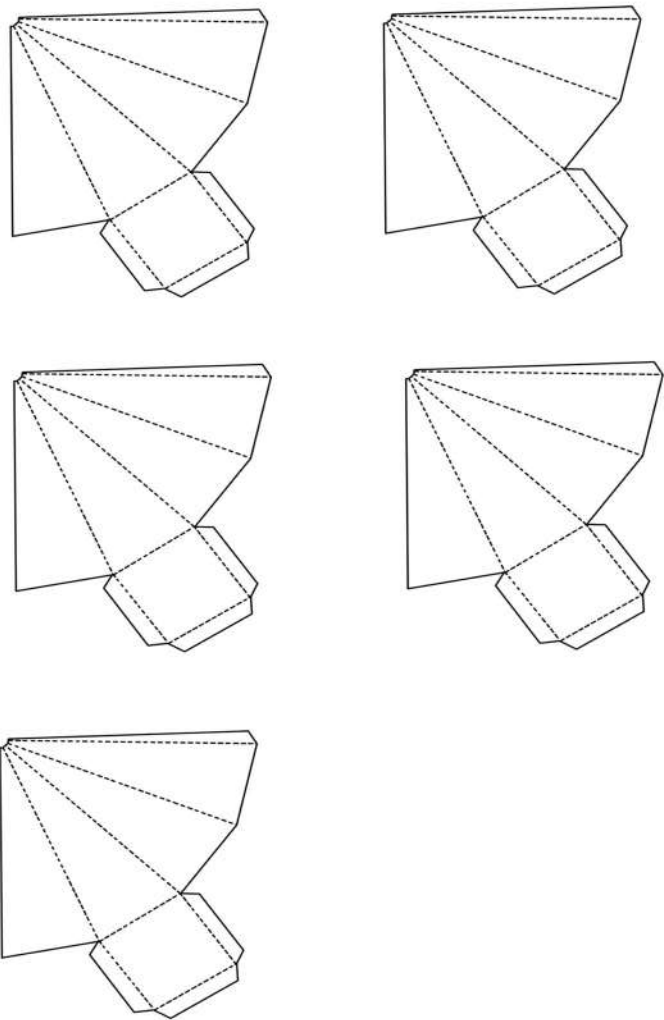
Jogo de  
Tabuleiro -  
HIV/Aids

**MMB**  
Museu de Microbiologia





# Peões - Recortar, dobrar e colar



# Fichas - Recortar

